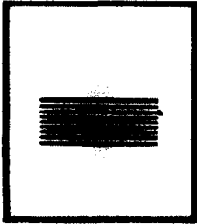


1309/1/2014.



Toldy Ferenc Kórház és Rendelőintézet



BÉRLETI SZERZŐDÉS

Amely létrejött egyrészről a **NovelMedix Kft. – Merkantil Bérlet Kft. konzorcium** a továbbiakban Bérbeadó,

A konzorcium vezetője: NovelMedix Kft.

cím: 2120. Dunakeszi, Fóti út, Hrsz. 055/33.

adószám: 22712156-2-13

céggjegyzékszám: 13-09-147089

képviselésében eljárnak: Földi Gabriella ügyvezető

A konzorcium tagja: Merkantil Bérlet Kft.

cím: 2161. Csanád, Tácsics M. u. 9.

adószám: 10552560-4-44

céggjegyzékszám: 13-09-109967

képviselésében eljárnak: Merk Gábor és Kádár Barnabás

másrészről a **Toldy Ferenc Kórház és Rendelőintézet** a továbbiakban Bérelő

cím: 2700. Cegléd, Törteli út 1-3.

adószám: 15813688-2-13

bankszámlaszám: Magyar Államkincstár 10023002-00333001-00000000.

képviselésében eljár: Dr. Pusztai Dezső főigazgató

között az alulírott napon és helyen az alábbi feltételek szerint:

Preambulum

A Bérelő a többször módosított 2011. évi CVIII. törvény alapján közbeszerzési eljárást – a továbbiakban: eljárás) bonyolított le, **1 db minimum 16 szeletes Computer tomográf vizsgáló berendezés** telepítése, üzembe helyezése, 72 hónapos időtartamra történő bérbeadása teljes körű karbantartással”, tárgyában. (TED: 2014/S 011-014673., 2014. 01.16., KÉ:455/2014. 2014.01.20.) (módosítás1: TED: 2014/S 044-072874, 2014.03.04., KÉ: 3688/2014., 2014 03.05., módosítás2: TED: 2014/S 052-086320, 2014.03.14., KÉ: 4381/2014. 2014.03.17., módosítás 3: TED 2014/S 075-129192. 2014.04.16., KÉ: 6675/2014. 2014.04.16.)

A Bérbeadó a jelen szerződés 1. sz. mellékletét képező Ajánlattételi Dokumentációban meghatározott készülék biztosításában nagy tapasztalattal rendelkező elismert szakcég, a Bérbeadóval közös ajánlattevőként részt vett az eljárásban és a benyújtott ajánlatokat megvizsgáló szakértői bizottság javaslata alapján a jelen szerződés 2. sz. mellékletét képező ajánlatával a Bérelő döntése szerint ezen eljárást megnyerte.

Közös Bérbeadók (közös ajánlattevők) esetén a bérleti szerződésben rögzített feladat és felelősségi körök az ajánlathoz csatolt és a bérleti szerződés 3. sz. mellékletét képező konzorciumi megállapodás alapján értelmezendők.

A fentiekre tekintettel felek az alábbi időpontban és helyen a következő feltételekkel szerződést kötnek.

1. Jelen szerződés tárgya

1.1

Jelen szerződés alapján Bérbeadó saját költségére a Bérelő részére szállítja, telepíti és üzembe helyezi a jelen szerződés tárgyát képező berendezést (továbbiakban: Berendezés), Bérelőnek a jelen szerződés 3. pontjában meghatározott időre, továbbá biztosítja azok folyamatos működését.

Bérbeadó bérbe adja a jelen szerződés tárgyát képező berendezéseket a jelen szerződésben meghatározott feltételek szerint, Bérelő pedig bérleti díj fizetése ellenében bérbe veszi azokat.

2. A szerződés tárgyát képező Berendezés átadása

2.1

A Bérbeadó szállítási készségéről az átadási határidőt megelőzően Bérlőt írásban értesíti. Bérlo fogadókészségét Bérbeadónak írásban 2 napon belül visszaigazolja. A szállítási határidő el nem fogadása esetén a szerződés teljesítési határideje meghosszabbodik a fogadókészség és a szállítási készség között eltelt napok számával. Bérlo a telepítési helyet az értesítésben megadott szállítási határidőt megelőző 15. napon Bérbeadó rendelkezésére bocsátja, biztosítja továbbá a munkák elvégzéséhez az energia ellátást, vizet, behajtási engedélyeket, szabad munkaterületet.

A Berendezést a teljesítés helyén a Bérbeadó a Bérlo képviselőjének közreműködésével veszi át a fuvarozótól oly módon, hogy az átvételkor a fuvarozóval szembeni esetleges kárigényeket jegyzőkönyvben rögzítik, és ezt megküldik a Bérbeadónak.

2.2

Bérbeadó a jelen szerződés aláírását követően a Berendezést saját költségére a szerződés aláírását követő 45 napon belül, a Bérlovel előzetesen egyeztetett időpontban a Bérlo által megadott telepítési helyre leszállítja, ott felszereli és a helyszínre történő szállítást követően max. 7 naptári napon belül üzembe helyezi. A helyiségeknek a Berendezésre vonatkozó fogadókészségének kialakítása a Bérbeadó feladata. Bérlo köteles az üzembe helyezéshez és a Berendezés üzemeltetéséhez szükséges hatósági engedélyeket (ÁNTSZ) megszerezni. Bérbeadó köteles az engedélyek megszerzéséhez minden szükséges támogatást Bérlonek megadni. A Bérbeadó az üzembe helyezés megtörténtéről értesíti a Bérlot és Felek az üzembe helyezés tényéről jegyzőkönyvet vesznek fel. Ezt követően kerül sor a Berendezés 14 napos próbaüzemére.

Bérbeadónak felróható késedelmes teljesítés esetén Bérlo napi késedelmi kötbért számíthat fel, 200.000,- HUF értékben, maximum a nettó szerződéses érték 5%-ig. A Bérlo a Bérbeadónak járó bérleti díjba a neki járó kötbér összegét nem jogosult beszámítani, a bérleti díjak, illetve a Bérbeadó által fizetendő kötbér elkülönítve kezelendő.

Meghiúsulási kötbér összege: a nettó szerződéses érték 10 %-a, melyet a Bérbeadó abban az esetben fizet, ha az ő oldalán előállt okból hiúsul meg a szerződés.

2.3

A Bérbeadó a berendezés 2.2 pontja szerinti üzembe helyezési jegyzőkönyv átadásával egyidejűleg átadja Bérlonek a Berendezés magyar nyelvű kezelési útmutatóját. A berendezés 2.2 pont szerinti átadását követően 14 napos próbaüzem kezdődik, mely keretén belül 10 napos időtartamban Bérbeadó elvégzi a Bérlo kezelőszemélyzetének a Berendezés használatával kapcsolatos oktatását. A kezelőszemélyzetnek az oktatáson való részvételét a Bérlo biztosítja. Próbaüzem és oktatás kezdete: 2014. szeptember 10-én.

2.4

Az üzembe helyezést és a sikeres próbaüzem lezárását követően kerül sor a Berendezésnek a Bérlo részére történő átadására. Bérlo a Berendezést megvizsgálja és az átadás-átvételi jegyzőkönyv aláírásával nyilatkozik a Berendezés átvételének tényéről és arról, hogy a Berendezés a szerződés előírásainak megfelel. Az átadás-átvételi / üzembe helyezési jegyzőkönyv mellékletét képezi a gyártómű minőségi tanúsítványa. A jegyzőkönyvben rögzített nyilatkozat a későbbiekben a Bérbeadóval szemben nem vitatható.

2.5

A Berendezés Bérlonek történő átadásáról készült, mindkét fél által aláírt átadás-átvételi jegyzőkönyv dátuma a bérleti időszak kezdete. A Berendezés Bérlonek történő átadásával a kárveszély is átszáll a Bérlore.

3. A bérlet időtartama

Jelen szerződés határozott időre jön létre a 2.5 pontban meghatározott végső átadás-átvételi jegyzőkönyv aláírásának időpontjától számított 72 hónap lejártáig tart.

4. Bérlo kötelezettségei a Berendezés használata során

4.1

Bérlo köteles a jelen szerződés tárgyát képező Berendezést a rendeltetésének és a kezelési utasításnak megfelelően, kizárólag saját működési körében használni. Bérlo köteles a Berendezést és tartozékait, valamint az átadott okmányokat gondosan kezelni, a rongálódástól megóvni. Bérlo köteles gondoskodni arról, hogy a Berendezést csak az arra jogosult, megfelelő szakképzettséggel és a Berendezés használatával kapcsolatos ismertekkel rendelkező személyek használják. Bérlo felel minden olyan hibáért és károsodásért, amely a nem



rendeltetészerű, a kezelési utasításban foglaltaknak nem megfelelő, vagy nem szerződészerű használat következménye.

4.2

Bármely technikai változtatás a Berendezésen kizárólag a Bérbeadó és a Bérbeadó előzetes írásos engedélyével történhet. A változtatások miatt esetlegesen felmerülő költségek a Bérletet terhelik, az 5.4.2.3 pontban foglaltak figyelembe vételével.

Bérlet köteles a Bérbeadót minden olyan, jelen szerződés tárgyát képező készülékre, ill. annak működésére vonatkozó releváns tényről, körülményről tájékoztatni, amely a rendszeres karbantartás elvégzését, ill. a készülék műszaki állapotát befolyásolhatja. Bérlet köteles a karbantartási munkálatok elvégzése során, szükség esetén adatszolgáltatással is együttműködni a Bérbeadóval.

Amennyiben Bérlet nem bocsátja az előre megbeszélt időpontban Bérbeadó rendelkezésére a berendezést, vagy nem biztosítja a tervszerű karbantartáshoz szükséges időt, úgy Bérbeadó a késedelem, ill. a kieső idő tartamára a havi bérleti díj összegéből számolt időarányos összegre jogosult. A Bérbeadó nem vállal felelősséget mindazon károkért, amelyek annak következtében léptek fel, hogy a Bérlet a tervszerű megelőző karbantartást megakadályozta vagy gátolta.

4.3

A Bérbeadó illetve megbízottjai bármikor jogosultak ellenőrizni a Berendezés műszaki állapotát, dokumentációit a bérleti időszak alatt. Bérlet köteles biztosítani a Bérbeadó és a Bérbeadó megbízottjai számára a szabad bejárást azon telephelyekre, ahol ezek ellenőrizhetők.

A Bérbeadó írásos megkeresése alapján Bérlet köteles biztosítani a Berendezés és tartozékainak leltározását.

4.4

Bérbeadó saját költségére köteles gondoskodni a bérlet teljes időtartama alatt a Berendezés új értéken történő vagyon biztosításáról minden biztosítható kockázatra, illetőleg a működtetésével kapcsolatos felelősségbiztosításról. A vagyonbiztosítás kedvezményezettje a Bérbeadó.

Bérlet a neki felróható okból bekövetkező károkért teljes körű kártérítési felelősséget vállal. Amennyiben a Biztosító társaság Bérbe adónak kártérítési díjat fizetett, Bérlet kártérítési kötelezettsége ezzel az összeggel csökken. A Berendezés minden károsodásáról a Bérlet köteles a Bérbeadót azonnal értesíteni, a kárrendezéshez, valamint a további kár elhárításához szükséges lépéseket haladéktalanul megtenni, valamint a Kárfelvételi jegyzőkönyv egy példányát annak felvételét követő 2 munkanapon belül Bérbeadónak megküldeni. Bérlet az értesítés elmaradásából eredő károkat teljes körűen viseli.

4.5

A Bérlet a Berendezést érintő zár alá vétel, lefoglalás vagy végrehajtási eljárás esetén haladéktalanul értesíti Bérbeadót és köteles minden intézkedést saját költségére megtenni ezek elhárítása érdekében.

5. Bérbeadó kötelezettségei a Berendezések átadását követően, a Bérlet részére teljesítendő technikai szolgáltatások

5.1

A Bérbeadó kötelezettséget vállal arra, hogy a jelen szerződés hatálya alatt a Berendezés szakszerű javításának és karbantartásának ellátása érdekében megfelelő szerviz szervezetet tart fenn.

A bérleti idő alatt a szerviz, javítási és karbantartási költség a Bérbeadót terheli az alábbiak szerint:

5.1.1

A teljes bérleti díj tartalmazza különösen a kiszállási és az esetleges szállásköltségeket, anyag, alkatrész költségek, részleges, vagy teljes működésképtelenség elhárítása érdekében történő komplett javítások ellátását és költségét, munkadíjat, a karbantartás díját.

5.2

A Berendezések szervizelését és javítását kizárólag a Bérbeadó NovelMedix Kft. (címe: 2120. Dunakeszi, Fóti út Hrsz. 055/33., telefonszáma: +36(1)5500-180.; faxszáma: +36(1)5500-181.; e-mail címe: info@novelmedix.hu), vagy az általa meghatározott személy végezheti.

5.3

A szerződés időtartama alatt az alábbiakban meghatározott szolgáltatásokat kizárólagosan a Bérbeadó jogosult elvégezni:

- Üzembe helyezés és installáció
- Szerződés tartalma szerinti időszakos karbantartások
- Szerződés tartalma szerinti javítási tevékenység (hardver, szoftver)
- Vákuumtechnikai elemek cseréje
- A 16/2006 (111.27.)számú EüM. rendelet szerinti időszakos felülvizsgálat
- Bérlo hibájából adódó, nem rendeltetésszerű használatból eredő meghibásodások javítása
- Az üzemviteli biztonság szempontjából történt javítások – fejlesztések
- Szoftver update és upgrade –
- Egyéb, a berendezéseket érintő szoftver csatlakozások kialakítása

5.4.1 Karbantartás:

A Bérbeadó a gyártó által előírt gyakorisággal, szakszerűséggel és terjedelemben, évente két alkalommal (alkalmanként 1 napos időtartamban); a jelen szerződésben meghatározottak szerint végzi el a Berendezés tervszerű megelőző karbantartását, a Bérlovel történő előzetes egyeztetést követően. A tervszerű megelőző karbantartás időtartama nem számít üzemidő-kiesésnek. A tervszerű megelőző karbantartás a jelen pontban részletezett munkák elvégzését foglalja magában.

Bérbeadó a jelen szerződés tárgyát képező készülékeket a rájuk vonatkozó szerviz előírások szerint ellenőrzi, mely során a vonatkozó MSZ előírások szerint jár el.

5.4.2 Hibaelhárítás:

5.4.2.1.

Ha a Bérbeadó a távfelügyelet és a gyors beavatkozás lehetőségét Routeren keresztül kívánja biztosítani, a Bérlo biztosítja a szerverek külső elérhetőségét.

5.4.2.2.

Rendelkezésre állás: Bérbeadó munkanapokon karbantartás és hibajavítás céljából 0-24 óra között áll Bérlo rendelkezésére.

Jelen szerződés tárgyát képező készülék folyamatos üzemének műszaki okból történő fennakadása esetén a Bérbeadó a hiba elhárítását - a rendelkezésre állási idő figyelembe vételével - a hibabejelentéstől számított 4 órán belül megkezdi.

5.4.2.3.

Módosítások a berendezésen:

A gyártó által kidolgozott kötelező biztonságtechnikai és üzembiztonsági módosításokat Bérbeadó jelen szerződés alapján külön díjazás felszámítása nélkül végrehajtja a berendezésen.

5.4.3.

Nem tartoznak a Bérbeadó által végzett, a szerződésben meghatározott bérleti díjjal fedezett karbantartási szolgáltatások közé:

- olyan károk, vagy hibák kijavítása, melyek szakszerűtlen kezelés, nem rendeltetésszerű használat, kezelési hiba, gondatlan, vagy szándékos károkozás, vagy egyéb (különösen: harmadik személyek, a Bérlo mulasztása, tevékenysége, vis major), a Bérbeadó érdekkörén kívül eső események (a berehdezesek üzemeltetéséhez szükséges nem Bérbeadó tulajdonában lévő egyéb kiegészítő gépészeti, számítástechnikai, technológiai, építészeti, klimatechnikai, energetikai, munkavédelmi, tűzvédelmi rendszer működésének fennakadása vagy meghibásodása, illetve számítógépes vírusok okozta meghibásodások) következtében álltak elő. A Bérbeadó nem vállal felelősséget mindazon károkért, amelyek annak következtében léptek fel, hogy a megrendelő a tervszerű megelőző karbantartást megakadályozta, vagy gátolta.

Ezen hibák javítására, a Bérbeadó minden esetben - szállítási határidőt, vételárat, fizetési feltételeket is tartalmazó - írásbeli ajánlatot ad a Bérlonek. A Bérlo köteles írásban visszaigazolni a Bérbeadó részére az ajánlat elfogadását, illetve annak elutasítását. Az ajánlat elfogadását követően a Bérbeadó a Megrendelt anyagokat beszerzi és azokat beépítve a készüléket üzemképesen átadja a Bérlonek.

Bérlő kötelezettségei:

5.5

A javítást és karbantartást úgy kell elvégezni, hogy a betegellátást ne zavarja. A szerződő felek közös felelőssége, hogy a szükséges karbantartási és javítási szolgáltatások elvégzéséhez a megfelelő feltétel az előre egyeztetett időpontban biztosított legyen.

A tervszerű megelőző karbantartás elvégezhetősége érdekében Bérlő előre egyeztetett időpontban és időtartamra biztosítja Bérbeadó munkájának feltételeit (a készülékhez való hozzáférés, szabad munkatér, energiaellátás, stb.). Ezen feltételeket a Bérlő a javítások elvégzése során is köteles biztosítani.

A távdiagnosztika feltételeként Bérlő a szerverek külső elérhetőségéhez 1 db ISDN 2 vonalat vagy egyedi IP címmel rendelkező Internet kapcsolatot (VPN) biztosít. A vonalon bonyolított adatforgalmi költséget Bérbeadó viseli.

5.6

Amennyiben a Berendezés a gondos és szakszerű használat ellenére meghibásodna, a Bérlő a megállapított hibákat és hiányosságokat haladéktalanul, de legkésőbb a hiba észlelését követő 1 napon belül, írásban (fax: +36 1 550-0181.) vagy a +36 1 550-0180. telefonon köteles bejelenteni a Bérbeadónak. Az idejében történő bejelentést illetően a Bérbeadó érkeztetési dátuma a mérvadó. A bejelentésnek tartalmaznia kell a készülék típusát, helyét, a bejelentés időpontját, és a bejelentő nevét valamint a hiba részletes leírását. A Bérbeadó köteles a megállapított hibákat a Bérlő kérésére a lehető legrövidebb időn belül kijavítani.

Bérlő köteles a Bérbeadót minden olyan, jelen szerződés tárgyát képező készülékre, ill. annak működésére vonatkozó releváns tényről, körülményről tájékoztatni, amely a rendszeres karbantartás elvégzését ill. a készülék műszaki állapotát befolyásolhatja. Bérlő köteles a karbantartási munkálatok elvégzése során szükség esetén adatszolgáltatással is együttműködni a Bérbeadóval. A Bérbeadó a bérlet teljes időtartamára biztosítja a teljes körű alkatrész és vákuumtermék ellátást.

5.7 Üzemviteli biztonság garantálása

5.7.1

A Bérbeadó a berendezés üzemeltetésére a szerződés teljes időtartamára éves szinten 96 %-os üzemviteli biztonságot garantál Bérlő részére oly módon, hogy az állásidő, beleértve pl. túlmelegedés miatti leállási időtartamot is, éves szinten a 15 napot nem haladhatja meg.

5.7.2

Üzembiztonság meghatározása:

a/ Hibának minősül a Berendezés állapotában bekövetkező minden változás, amely a folyamatos rendeltetésszerű üzemeltetés bármely fázisát lehetetlenné teszi, vagy veszélyhelyzetet teremt a páciensre vagy a kezelőre nézve.

b/ Üzemidő(T max):

Azon időtartam, amely alatt Bérlő a Berendezésekkel rendeltetésszerűen betegvizsgálatokat végezni kíván: az adott évre vonatkozó naptári napok száma.

c/ Üzemkiesés(Tj):

Üzemkiesésnek minősül az üzemidőnek azon egész napokat kitevő része, amikor a jelen szerződés tárgyát képező készülék hiba miatt nem használható rendeltetésszerűen.

Nem minősül üzemkiesésnek:

- szakszerűtlen kezelés, nem rendeltetésszerű használat, kezelési hiba, gondatlan, vagy szándékos károkozás, vagy egyéb (különösen: harmadik személyek, a Bérlő mulasztása, tevékenysége, vis major), a Bérbeadó érdekkörén kívül eső események, egyéb külső tényezők ráhatásából keletkező hibák miatti üzemkiesés. valamint a javításra fordított idő,
- a berendezés működését befolyásoló, azonban a szerződés tárgyát nem képező egyéb kiegészítő számítástechnikai-, gépészeti-, technológiai-, építészeti-, energetikai-, munkavédelmi-, tűzvédelmi-, klíma és egyéb itt nem felsorolt technikai eszköz meghibásodásából, illetve a bizonyíthatóan nem a Szállító eszköztől a berendezésre került számítógépes vírusokból fakadó leállás, illetve az ez által a berendezésben fellépett meghibásodás javítására fordított idő,
- a nem rendeltetésszerű, vagy a kezelési utasításnak nem megfelelő használatból fakadó hibák javítására fordított idő,

- alaptalan bejelentés miatt kieső üzem idő,
- a karbantartás, upgrade, valamint egyéb hatósági előírás szerinti mérés elvégzésére fordított idő.
- A szerződés tárgyát nem képező anyagoknak és tartozékoknak a beszerzésére fordított idő, melyek miatt az adott berendezés vagy berendezés nem használható rendeltetésszerűen (pl. fogyóanyagok)
- az az időtartam, amely alatt a készülék részleges hibája ellenére a berendezés(ek) használata tovább folytatható,
- röntgenszó csere időtartama (évente 1 alkalommal)
- a Bérelő késedelmének időtartama.
- A hiba fellépése és a Bérelő hibabejelentésének regisztrációja között eltelt idő

d/ Üzembiztonság:

$$ü = \frac{T_{\max} - T_j}{T_{\max}} \times 100\%$$

5.7.3

Amennyiben a Bérbeadó hibájából a fenti üzembiztonsági feltételek egy adott naptári évben nem teljesülnek, a Bérelőt az 5.7.1 pontban meghatározott garantált mértéken túl kieső minden további kiesett 1% üzem időért a teljes nettó bekerülés 1 %-a mértékű kötbér illeti meg. Az üzembiztonsági kötbér alapja a már kifizetett éves bérleti díj.

Bérelő a kötbér fizetésére vonatkozó bejelentésében a kiesett üzem időket, amely alapján a kötbér összege megállapításra kerül megfelelő módon köteles a Bérbeadó részére igazolni. Az üzemkiesett idők elszámolása a meghibásodásokról készült, mindkét fél által aláírt munkalapok alapján történik. A Bérelő a bérleti díjba a kötbér összegét nem jogosult beszámítani. A kötbér megfizetése nem érinti a Bérelő azon jogát, hogy a szerződésszegéssel okozott és a kötbér összegével nem fedezett kárának megtérítését a Bérbeadóval szemben követelje.

5.8

A Bérbeadó szavatolja, hogy az általa a Berendezéssel együtt átadásra kerülő szoftverek alkalmasak a szerződés által meghatározott célból történő felhasználásra. A Bérbeadó kijelenti és teljes körű felelősséget vállal azért, hogy a Bérelő az átadott szoftvereket a jelen szerződés hatálya alatt korlátozás nélkül jogosult a berendezés működtetésére felhasználni és a szoftverek a Bérelő általi használatát harmadik személyek joga semmilyen formában sem akadályozza.

6. Bérleti díj és költségek

6.1

Bérelő a bérleti díjat a 2.5. pont szerinti átadást követően 72 hónapos futamidővel havonta egyenlő részletekben minden tárgyhó 5.(ötödik) napjáig kiállított számla ellenében 30 napon belül átutalással egyenlíti ki a Bérbeadónak. A Bérleti Szerződés alapján fizetendő bérleti díjak mértékét és ütemezését a 3.számú melléklet tartalmazza. A bérleti díjak forintban számlázandók és fizetendők.

Az első számla benyújtásának feltétele: üzembe helyezési jegyzőkönyv és a dokumentált sikeres próba üzem lebonyolítása.

A Bérbeadó nem fizet, illetve számol el a szerződés teljesítésévé összefüggésben olyan költségeket, melyek a Kbt. 56. § (1) bekezdés k) pontja szerinti feltételeknek nem megfelelő társaság tekintetében merülnek fel, és melyek a Bérbeadó adóköteles jövedelmének csökkentésére alkalmasak. Bérbeadó a szerződés teljesítésének teljes időtartama alatt tulajdonosi szerkezetét a Bérelő számára megismerhetővé teszi és a Kbt. 125.§ (5) bekezdés szerinti ügyletekről a Bérelőt haladéktalanul értesíti.

6.2

Az esedékes bérleti díjaknak a mindenkori hatályos adójogszabályoknak megfelelő ÁFA-val növelt összegét a Bérelő a 5. sz. mellékletben meghatározott esedékességi időpontokban átutalással fizeti. A fizetési kötelezettség akkor minősül teljesítettnek, amikor az összeget a Bérbeadó elszámolási számláján jóváírásra kerül.

6.3

A bérleti díj, illetve bármely más, a jelen szerződésen alapuló fizetési kötelezettség késedelmes teljesítése esetén a késedelmi kamat a PTK által meghatározott mérték, a késedelem időtartamára.

A bérelt berendezés üzemeltetésével kapcsolatban felmerült költségek, adók megfizetése a Bérletet terheli. Bérlet köteles 8 munkanapon belül megfizetni a Bérbeadó által Bérlet helyett esetlegesen megfizetett költségeket és adókat. (Pl. Esetleges jogszabály változások esetén a Bérletet terhelő adók vonatkozásában.)

7. A szerződés megszűnése

7.1

A jelen bérleti szerződés minden további intézkedés és/vagy nyilatkozat nélkül megszűnik a 3. pontban meghatározott bérleti időtartam lejártával. A bérleti jogviszony végén a berendezés maradványértékének összege: nettó 5 000 000 Ft.

A bérleti időtartam lejáratakor a Bérlet a Berendezést és tartozékait köteles Bérbeadónak visszaadni. A Bérlet a bérleti díjak maradéktalan megfizetésével nem szerzi meg a Berendezés tulajdonjogát.

7.2

Jelen bérleti szerződés a meghatározott idő eltelte előtt csak rendkívüli felmondási ok esetén mondható fel.

7.2.1

Bérbeadó, ill. a Bérbeadó jogosult a szerződést azonnali hatállyal felmondani a Bérlet súlyos szerződésszegése esetén. Súlyos szerződésszegésnek minősülnek különösen az alábbiak:

- Bérlet részben vagy egészben nem teljesíti a bérleti szerződés valamennyi őt terhelő feltételét, különösen ha a Bérlet a Bérbeadó írásbeli fizetési felszólításának kézhezvételét követő 8 napon belül nem tesz eleget késedelmi kamatokkal növelt díjfizetési kötelezettségének,
- Bérlet más súlyos, a szerződésben a Bérbeadó azonnali hatályú felmondásával szankcionált szerződésszegést követett el,
- Bérlet pénzügyi helyzetében olyan változások állnak be, amelyek a Bérbeadó megítélése szerint veszélyeztethetik a Bérlet bérleti szerződésből eredő fizetési kötelezettségeinek szerződésszerű teljesítését, és a Bérlet írásbeli felszólításra nem nyújt a Bérbeadó által megfelelőnek ítélt biztosítékot a bérleti szerződésből eredő még hátralévő valamennyi fizetési kötelezettsége teljesítésére,
- Bérlet valótlan adatot szolgáltatott a bérletre vonatkozó kérelemben és/vagy a szerződés alapján általa teljesített adatszolgáltatás során, illetve a Bérlet az Ő vagy a bérlet tárgyának lényeges adataiban - így különösen név, cím, KSH-szám, adószám, cégjegyzékszám, stb. - bekövetkező változást vagy a bérlet tárgyában bekövetkezett káreseményt írásban nem jelenti be haladéktalanul a Bérbeadónak.

Felmondás esetén a felmondással egyidejűleg a Bérlet használati joga a bérlet tárgyára megszűnik, és köteles azt a felmondás kézhezvételétől számított 8 munkanapon belül a Bérbeadónak, mint tulajdonosnak visszaszolgáltatni.

A bérleti szerződés bármely okból történő megszűnése esetén, amennyiben a Bérlet a szerződés szerint a bérleti tárgyat köteles a Bérbeadó birtokába adni, a Bérlet saját költségére és kockázatára leszerelni a bérleti tárgyat, és leszállítani a Bérbeadó által megadott belföldi címre, vagy ha a Bérbeadó nem közöl címet, akkor székhelyére. Amennyiben a Bérlet a bérleti tárgyat nem szállítja vissza, úgy a Bérbeadó jogosult azt saját maga vagy egy általa megbízott harmadik személy által birtokba venni akként, hogy annak fellelési helyére jogosultak belépni, és azokat elvinni,

Bérlet e vonatkozásban kifejezetten lemond a birtokvédelem szabályainak érvényesítéséről, és viseli a Bérbeadó eljárásával kapcsolatos összes költséget és kiadást, miként felel a Bérbeadó vagy megbízottja jogszerű eljárása során harmadik személynek esetlegesen okozott indokolt és arányos mértékű károkozásért (leszerelés, belépés, stb.).

A Bérlet a bérlet tárgyat működőképes, olyan állapotban köteles visszaszolgáltatni, hogy annak elhasználódása a rendeltetésszerű használat mellett feltételezhető átlagos elhasználódás mértékét ne haladja meg, és a Bérlet köteles az ezen túlmenő értékcsökkenés és/vagy a működőképesség helyre-állításához szükséges javítás költségeit a Bérbeadónak megtéríteni.

Amennyiben a Bérlet a bérleti szerződésből eredő kötelezettségeit nem szerződésszerűen teljesíti és/vagy a bérleti szerződés a Bérlet érdekkörében felmerült okból a futamidő lejáratá előtt megszűnik, úgy a Bérlet a még hátralévő, a bérleti szerződés alapján meghatározott - beleértve a szerződés szerint megváltozott bérleti díjakat - bérleti díjak diszkontált összegének megfelelő kártalanítást 15 napon belül köteles a Bérbeadónak megfizetni, tekintettel arra, hogy a bérleti díjak a jelen szerződésben megjelölt határozott időtartamú futamidő

figyelembevételével kerültek megállapításra. Amennyiben Bérló fenti kötelezettségének 8 napon belül nem tesz eleget, úgy a Bérbeadó a késedelem időtartamára a jelen bérleti szerződés 6.3. pontjában meghatározott mértékű késedelmi kamatot jogosult érvényesíteni.

Amennyiben a Bérló a szerződésből eredő kötelezettségeit nem szerződésszerűen teljesíti és/vagy a bérleti szerződés a Bérló érdekkörében felmerült okból a futamidő lejáratá előtt megszűnik, úgy a Bérló a jelen pontban meghatározott összegben felül köteles a Bérbeadó valamennyi szükséges és igazolt költségét - amennyiben a futamidő során nem került megfizetésre - megtéríteni.

Hivatkozott költségek pl.:

- Posta, fax költség
- Az eszköz visszavételével kapcsolatos eljárás során felmerült valamennyi költség, beleértve az elszállíttatással, az eszköz biztosításával, a visszavétel esetleges többszöri megkísérlésével kapcsolatos költség.
- a Bérbeadó bérleti szerződésből eredő követelésének a bérlet tárgyából történő kielégítése következtében felmerült költségek (az értékesítés költségei, úgy mint a raktározás, műszaki állapotfelmérés, becsérték meghatározása, hirdetés megjelentetése következtében felmerült költségek).
- A lejárt és ki nem egyenlített tartozások helyszíni beszédésének költségei.

7.2.2

Bérló jogosult a szerződést azonnali hatállyal felmondani a Bérbeadó súlyos szerződésszegése esetén. Bérbeadó súlyos szerződésszegésének minősül, ha a Bérbeadónak felróható módon harmadik fél a szerződés tárgyát képező berendezést jogosulatlanul elvonja a Bérló használatából. Amennyiben a Bérbeadó jogsértő magatartása miatt a Bérló azonnali hatállyal kénytelen jelen szerződést felmondani, abban az esetben a Bérbeadót kártérítési kötelezettség terheli. Bérbeadó súlyos szerződésszegésének minősül, ha a Bérbeadónak felróható okból a szerződés tárgyát képező berendezés folyamatosan, 15 napot meghaladóan üzemképtelen, ezért diagnosztikai célra nem használható.

Bérló jogosult és egyben köteles a szerződést felmondani - ha szükséges olyan határidővel, amely lehetővé teszi, hogy a szerződéssel érintett feladata ellátásáról gondoskodni tudjon – ha

a) a Bérbeadóban közvetetten vagy közvetlenül 25%-ot meghaladó tulajdoni részesedést szerez valamely olyan jogi személy vagy jogi személyiséggel nem rendelkező gazdasági társaság, amely nem felel meg a Kbt. 56. § (1) bekezdés k) pontjában meghatározott feltételeknek.

b) a Bérbeadó közvetetten vagy közvetlenül 25%-ot meghaladó tulajdoni részesedést szerez valamely olyan jogi személy vagy jogi személyiséggel nem rendelkező gazdasági társaságban, amely nem felel meg a Kbt. 56. § (1) bekezdés k) pontjában meghatározott feltételeknek.

A szerződés fenti okok miatti felmondás esetén a Bérbeadó a szerződés megszűnése előtt már teljesített szolgáltatás szerződésszerű pénzbeli ellenértékére jogosult.

7.3

Jelen szerződés bármely okból történő megszűnését követően Bérló a szerződés tárgyát képező berendezést - a Felek között létrejött egyéb megállapodás hiányában - a szerződés megszűnését követően legkésőbb 31 napon belül köteles a rendeltetés szerinti állapotban visszaszolgáltatni Bérbeadónak. A rendeltetésszerű használatból előállott értékcsökkenést a Bérló viseli, könyvelésében szerepelteti.

Amennyiben Bérló a visszaadási kötelezettségnek határidőre nem tenne eleget, akkor köteles a késedelem minden megkezdett hónapjára a megszűnéskor hatályos havi bérleti díj 110%-ának megfelelő összeget használati díj címén megfizetni és az üzemeltetésre vonatkozó bérleti kötelezettségek továbbra is hatályban vannak. Amennyiben a Bérbeadó az eszközt saját hibájából nem szállítja el, abban az esetben a PTK felelős őrzésre vonatkozó szabályai irányadók.

A bérleti jogviszony megszűnésekor Bérló nem jogosult a berendezést semmilyen követelés biztosítására visszatartani.

8. Vegyes rendelkezések

8.1

Felek a Bérló a jelenlegi gazdálkodási, tulajdonosi viszonyai mellett kötik meg a bérleti szerződést, melynek megfelelően Bérló haladéktalanul köteles a Feleket tájékoztatni, amennyiben jelenlegi gazdálkodási

feltételekben változások állnak be, illetve ha a tulajdonosi viszonyokban jelentős változások állnak be. Bérbeadó jogosult a változásokat értékelni, amennyiben azokat a szerződés fenntartása szempontjából kedvezőtlennek minősíti, akkor biztosítékok adásához kötni a szerződés fenntartását, vagy a szerződést azonnali hatállyal megszüntetni. Ez utóbbi esetben a 7.2.1. pontban írt rendelkezések alkalmazandóak.

Szerződő felek megállapodnak abban, hogy a Bérlőnek jelen szerződés megszégésére alapozott, a Bérbeadó irányában érvényesítendő bármely kártérítési igényének a mértékét a jelen szerződésben rögzített teljes bérleti díj 100%-ában korlátozzák. Kizárt a felelősség a közvetett károkért és következménykárokért, az elmaradt haszonért, a termelés kieséséért, az olyan kötbérekért, amelyeket a Bérő harmadik személyeknek köteles fizetni, az elmaradt haszonért, elveszett adatokért és információkért, kamatveszteségért.

Ezen kikötés nem vonatkozik a szándékosan, súlyos gondatlansággal vagy bűncselekménnyel okozott, továbbá az életet, testi épséget, egészséget megkárosító szerződészegésért való felelősségre.

A felek rögzítik, hogy a szerződéses ellenszolgáltatás mértékében való megállapodásnál figyelembe vették a Bérbeadó jó hírnevét, továbbá a fenti felelősségkorlátozást.

8.2

A szerződés a szerződő felek között létrejött teljes megállapodást tartalmazza, módosítása, vagy kiegészítése kizárólag írásban történhet.

8.3

Amennyiben a jelen szerződés egyes rendelkezései hatálytalanok lennének, vagy azzá válnának, úgy ez a többi rendelkezés hatályát nem érinti.

8.4

A jelen szerződésből eredő jogvitákat szerződő felek megkísérlik békés úton rendezni. Amennyiben ez nem vezet eredményre, szerződő felek a jogvitájuk elbírálása céljából a Ceglédi Járásbíróság vagy a Budapest Környéki Törvényszék illetékességét kötik ki.

8.5

Jelen szerződésben nem szabályozott kérdésekben:

- elsődlegesen a Bérbeadó által benyújtott ajánlat, másodlagosan az ajánlati felhívás ill. dokumentáció,
- harmadlagosan – amennyiben vannak - a Bérbeadó Általános Szerződéses Feltételei (amennyiben nem ellentétesek jelen szerződés, az ajánlat, az ajánlati felhívás és dokumentáció feltételeivel)
- a fenti dokumentumokban nem szabályozott körben a Kbt., ill. a Ptk. rendelkezései az irányadóak.

8.6

Jelen bérleti szerződés 6 (hat) eredeti példányban készült, amelyből 3 (három) példány a Bérőé, 3 (három) példány a Bérbeadóé.

8.7

Szerződő felek kapcsolattartói:

Bérő részéről:

Név: Dér Ilona osztályvezető főnövér
Telefon: +36 53/310-011/524 mellék
Fax: +36 53/310-860.
E-mail: der.ilona@toldykorhaz.hu

Bérbeadó részéről:

Név: Földi Gabriella ügyvezető
Telefon: +36/15500-180
Fax: +36/15500-181
E-mail: foldi.gabriella@novellmedix.hu


8.8

Jelen szerződés elválaszthatatlan részét képezik az alábbi melléletek:

- 1.sz. melléklet: Ajánlati felhívás, ajánlati felhívás módosítások
- 2.sz. melléklet: Ajánlattételi Dokumentáció módosításokkal egységes szerkezetben
- 3.sz. melléklet: Kiegészítő tájékoztatás
- 4.sz. melléklet: Bérbeadó ajánlata
- 5.sz. melléklet: Fizetési ütemezés
- 6.sz. melléklet: A szerződés tárgyát nem képező eszközök
- 7.sz. melléklet: Szállítási lista
- 8.sz. melléklet: Munkaterület átadásáról készített jegyzőkönyv
- 9.sz. melléklet: Végleges üzembe helyezési jegyzőkönyv

Cegléd, 2014. július 22.

Bérbeadó részéről:



Földi Gabriella

ügyvezető

Novellmedix Kft.
Novell Médix Kft. Fóti út Hrsz.:055/33
a.konzorcium vezetője
Adószám: 22712156-2-13
Cégjegyzékszám: 13-09-147089
Banksz.: 12021202-01221590-90100001



Merk Gábor

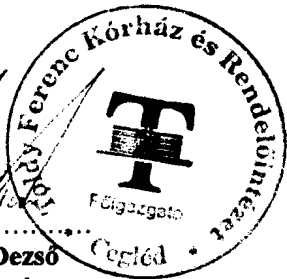
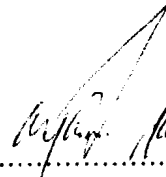
Merkantil Bérlet Kft.
a konzorcium tagja



Kádár Barnabás

Merkantil Bérlet Kft.
2161 Csomád, Tánácsics Mihály u. 9.
20.


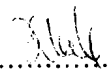
Bérlő részéről:



Dr.Pusztai Dezső
főigazgató

Toldy Ferenc Kórház és Rendelőintézet

Pénzügyi ellenjegyző:



Bobál István
gazdasági igazgató

Toldy Ferenc Kórház és Rendelőintézet

Melléletek:

- 1.sz.melléklet: Felolvasólap
- 2.sz.melléklet: Ajánlat
- 3.sz.melléklet: Konzorciumi megállapodás

FELOLVASÓ LAP

1., Ajánlatkérő Toldy Ferenc Kórház és Rendelőintézet
2700 Cegléd, Törteli út 1-3.

2., Az eljárás tárgya:

„Computer tomográf vizsgáló berendezés telepítése, üzembe helyezése, 72 hónapos időtartamra történő bérbeadása teljes körű karbantartással”

3., Ajánlattevő neve: NovelMedix Kft. – Merkantil Bérlet Kft. konzorcium

székhelye : 2120 Dunakeszi, Fóti út Hrsz. 055/33.
adószáma: 22712156-2-13
cégjegyzékszám: 13-09-147089
Kapcsolattartó neve: Földi Gabriella Ügyvezető
Elérhetősége (telefon, telefax, e-mail): telefon: +36 (1) 5500-180
telefax: +36 (1) 5500-181
e-mail: foldi.gabriella@novelmedix.hu

A konzorcium vezetője: NovelMedix Kft.

székhelye : 2120 Dunakeszi, Fóti út Hrsz. 055/33.
adószáma: 22712156-2-13
cégjegyzékszám: 13-09-147089
Kapcsolattartó neve: Földi Gabriella Ügyvezető
Elérhetősége (telefon, telefax, e-mail): telefon: +36 (1) 5500-180
telefax: +36 (1) 5500-181
e-mail: foldi.gabriella@novelmedix.hu

A konzorcium tagja: Merkantil Bérlet Kft.

székhelye : 2161 Csomád, Táncsics M. u. 9.
adószáma: 10552560-4-44
cégjegyzékszám: 13-09-109967
Kapcsolattartó neve: Kókai Judit
Elérhetősége (telefon, telefax, e-mail): telefon: +36 (1) 268-6853
telefax: +36 (1) 429-7771
e-mail: kokai.judit@merkantil.hu

1.A kért ellenszolgáltatás összege magyar forintban (HUF)

Nettó ár: 225 744 120 HUF
(nettó kettőszázhuszonötmillió hétszáznegyvennégyezer százhusz forint)
ÁFA 60 950 912 HUF
(ÁFA hatvanmillió kilencszázötvenezer kilencszáztizenkettő forint)
Bruttó ajánlati ár mindösszesen: 286 695 032 HUF
(bruttó ajánlati ár mindösszesen kettőszáznyolcvanhatmillió hatszázkilencvenötezer harminckét forint)

4.

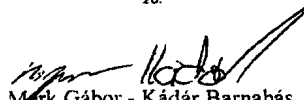
- | | |
|--|----------------------|
| 2.1. 16 szeletes módban mérhető legvékonyabb szeletvastagság,
max.0,625 mm | 0,6 mm |
| 2.2. Kis fókuszos pont területe, max. 0,6 mm ² | 0,4 mm ² |
| 2.3. Nagy fókuszos pont területe, max. 1,2 mm ² | 0,56 mm ² |
| 2.4. Szabadon megválasztható pitch értékek száma 16 szeletes
helikális adatgyűjtés esetén, rutin, nem kardio értékek
(felső és alsó pitch érték különbsége osztva a lépésközzel), min. 4 | 22 db érték |
| 2.5. Legkisebb rekonstruálható látómező helikális módban
(reconFOV, DFOV, stb.) zoom nélkül, közvetlen rekonstrukcióval,
max. 10 cm | 5 cm |
| 2.6. Felbontás 0 % MTF-nél x-y síkban, standard rekonstrukciós
algoritmus mellett, min. 15 lp/cm | 17,5 lp/cm |

Dunakeszi, 2014. május 22.

Merkantil Bérlet Kft.
2151 Csomád, Tancsics Mihály u. 9.
20.



Földi Gabriella
NovelMedix Kft.



Merk Gábor - Kádár Barnabás
Merkantil Bérlet Kft.

NovelMedix Kft.
2120 Dunakeszi, Tancsics Mihály u. 33
Adószám: 1170022-13
Cégjegyzéksz.: 1170022-13
Banksz.: 12021202-01221330-0010

IV.
AJÁNLATTÉTELI TÁBLÁZAT

Paraméter	Követelmény	Megajánlott érték	Szakmai specifikáció oldalszáma
Gantry			
Legrövidebb (360 fokos) forgási idő	Max. 0,6 sec	0,6 sec	1.
A gantrydöntés lehetséges legnagyobb szöge	Min. +/-30 fok	+/-30 fok	1.
Gantry apertúra (nyílásátmérő)	Min. 70 cm	70 cm	1.
Detektor rendszer			
Detektorok típusa	Szilárdtest	Szilárdtest kerámia	2.
Az egy sorban lévő detektorok száma (Képzalkotásban résztvevő detektor elemek száma soronként, a ref. detektor nélkül (a detektorok virtuális megduplázásának figyelmen kívül hagyásával))	Min. 670 db/sor	736 db/sor	2.
Egyidőben mérhető szubmilliméteres vastagságú axiális szeletek száma szckvenciális és helikális üzemmódban	Min. 16 szelet	16 szelet	2.
16 szeletes módban mérhető legvékonyabb szeletvastagság	Max. 0,625 mm Előny a kisebb = 0,625 mm: 1 pont > 0,6; < 0,625 : 5 pont <= 0,6 mm : 10 pont	0,6 mm	2.
Fókusz izocenter távolság	Kérjük megadni	535 mm	2.
Fókusz detektor távolság	Kérjük megadni max.105 cm	940 mm	2.
Generátor			
Rtg. generátor maximális kimeneti teljesítménye	Min. 50 kW	50 kW	2.
Vizsgálat közben alkalmazható legalacsonyabb kV érték	Max. 80 kV	80 kV	2.
Vizsgálat közben alkalmazható legmagasabb kV érték	Legalább 130 kV	130 kV	2.
További, vizsgálat közben beállítható kV érték(ek)	Kérjük megadni	110 kV	2.
Maximális áram az alkalmazott röntgensóvel	Legalább 340 mA	345 mA	2.
Az alkalmazott röntgenső			

206.

1

J

Típus	Kérjük megadni	Dura 422	2.
Anód hőtároló kapacitása IEC 60 613 szerint	Min. 5 MHU	5 MHU	2.
Anód hűlési sebessége IEC 60 613 szerint	Min. 800 kHU/perc	810 kHU/perc	2.
Kis fókusz pont mérete IEC 60336/2005 szerint	Kérjük megadni	0,5 mm x 0,8 mm	2.
Kis fókusz pont területe (a két fenti méret szorzata) IEC 60336/2005 szerint (mm ²)	max. 0,6 mm ² Előny a kisebb >= 0,55 mm ² : 1 pont >0,4; < 0,55 mm ² : 5 pont <= 0,4 mm ² : 10 pont S=10	0,4 mm ²	2.
Nagy fókusz pont mérete IEC 60336/2005 szerint	Kérjük megadni	0,7 mm x 0,8 mm	2.
Nagy fókusz pont területe (a két fenti méret szorzata) IEC 60336/2005 szerint (mm ²)	max. 1,2 mm ² Előny a kisebb >= 1 mm ² : 1 pont >0,6; < 1 mm ² : 5 pont <= 0,6 mm ² : 10 pont S=10	0,56 mm ²	2.
Páciens asztal			
Vízszintes mozgás pozicionálási pontossága	Max. +/- 0,25 mm eltérés	+/- 0,25 mm	2.
Max. terhelhetőség a +/- 0,25 mm pozicionálási pontosság mellett	Min. 200 kg	200 kg	2.
Legalacsonyabb pozíció (asztallap felső sík-CT vizsgáló padlósík minimális távolsága)	Max 50 cm	45 cm	2.
Szkenelhető fémmentes tartomány	Min. 150 cm	153 cm	2.
Komputer rendszer és vezérlő pult			
Operációs rendszer	Multitasking, multiuser	Microsoft Windows Multitasking, multiuser	2.
Monitor technológiája	TFT vagy LCD	LCD	2.
Monitor diagonális mérete	Min. 48 cm	48,6 cm	2.
Monitor felbontása	Min. 1280 x 1024	1280 x 1024	2.
Képek tárolására szolgáló merevlemez kapacitás	Kérjük megadni	146 GB	2.
Nyersadat tárolására szolgáló merevlemez kapacitás	Kérjük megadni	365 GB	2.
Vizsgálatra vonatkozó elvárások			
<i>Tájékozódó mérés</i>			



Mérési mező szélessége	min.50 cm	50 cm	3.
Max. mérési hossz	Min. 1000 mm	1500 mm	3.
Mérési idő	Kérjük megadni	1.5–15.8 s	3.
A mérés bármikor megszakítható	Igen	Igen	3.
Szekvenciális mérés			
Mérési idő/360°	Kérjük megadni	0.6, 1.0, 1.5 s	3.
Egy tartományon belüli szeletek maximális száma	Kérjük megadni	99	3.
Legrövidebb ciklus idő	Max. 2 mp	1,8 mp	3.
Helikális (spirál) mérés			
Folyamatos egyszeres spirál max. ideje	Legalább 100 s	100 s	3.
Folyamatos egyszeres spirál mérés hossza (asztal fémmentes tartományának figyelembevételével)	Legalább 150 cm	150 cm	3.
Szabadon megválasztható pitch értékek száma 16 szeletes helikális adatgyűjtés esetén, rutin, nem kardio értékek (Felső és alsó pitch érték különbsége osztva a lépésközzel)	min. 4 előny a nagyobb ≤ 12 : 1 pont >12; <20 : 5 pont >=20 : 10 pont S=15	22 db érték	3.
Vizsgálatra vonatkozó egyéb elvárások			
Dózismoduláció az anatómiai régiók sugárelnyelése függvényében	Igen	Igen	3.
Csőáram moduláció az előzetes tájékozódó mérés alapján	Igen	Igen	3.
Dinamikus rtg. cső áram moduláció a pillanatnyi páciens sugárgyengítés alapján egy körülforduláson belül	Igen	Igen	3.
A fenti két módszer egyidejű alkalmazása	Igen	Igen	3.
A vizsgálat automatikus indítása a kontrasztanyag telítődésének optimumánál	Igen	Igen	3.
Pediátriai protokollok 80 kV és alacsony mAs érték mellett	Igen	Igen	3.
Rekonstrukció			
Rekonstruált mátrix	Min. 512 x 512	512 x 512	3.
Képmátrix	Min. 1024 x 1024	1024 x 1024	3.
Képrekonstrukció sebessége (512x512 mátrix) kép/sec (axiális szeletképek száma helikális	Min. 15 kép/sec	16 kép/sec	3.

adatgyűjtés után)			
Legnagyobb rekonstruálható látómező	Min. 50 cm	50 cm	3.
Legkisebb rekonstruálható látómező helikális módban (reconFOV, DFOV, stb.) zoom nélkül, közvetlen rekonstrukcióval	Max. 10 cm Előny a kisebb <= 5 cm : 10 pont >5; <7,5 cm : 5 pont >= 7,5 cm : 1 pont S=15	5 cm	3.
Minimális rekonstrukciós intervallum (képpozíció távolság)	Max. 0,1 mm	0,1 mm	3.
Rekonstruálható axiális szeletvastagságok szekvenciális üzemmódban	Kérjük megadni	0.6, 1.2, 2.4, 3.6, 4.8, 5.0, 8.0, 9.6, 10.0, 16.0, 19.2 mm	3.
Rekonstruált axiális szeletvastagságok helikális üzemmódban	Kérjük megadni	0.6, 0.75, 1.0, 1.5, 2.0, 3.0, 4.0, 5.0, 6.0, 8.0, 10.0 mm	3.
Szoftver elvárások (kiértékelés)			
Másodlagos szelet rekonstrukció (MPR)	Igen	Igen	4.
CT Angio program (MIP)	Igen	Igen	4.
Cine megjelenítés	Igen	Igen	4.
Dinamikus kiértékelés (kontrasztanyag-idő függvény)	Igen	Igen	4.
Program térfogat meghatározáshoz	Igen	Igen	4.
Automatikus fotózás lehetőség	Igen	Igen	4.
Automatikus DICOM küldés	Igen	Igen	4.
Vizsgálatok DICOM formátumú archiválásának lehetősége CD-re	Igen	Igen	4.
Onkológiai applikációs csomag (Virtuális colonográfia, szegmentáció és CT Oncology applikáció)	Kötelező megadni	Igen, syngo Colonography, syngo CT Segmentation, syngo CT Oncology applikáció	4.
Képmínőség és Dózis			
Alacsony kontrasztú felbontás mérés paramétereit:			4.
- Csőfeszültség	Kérjük megadni	130 kV	4.
- Szeletvastagság	Kérjük megadni	10 mm	4.
- mAs érték	Kérjük megadni	92 mAs	4.
Felbontás fantom	Ø20 cm, CATPHAN	Ø20 cm, CATPHAN	4.
Látható kontraszt az objektum és környezete között	Max. 3 HU	3 HU	4.
Alkalmazott felszíni dózis	Kérjük megadni	16 mGy	4.
A fenti paraméterekkel	Max 5 mm	5 mm	4.

készült mérésből rekonstruált CT-képen vizuálisan megkülönböztethető, legkisebb méretű objektum átmérője			
Magas kontrasztú felbontás mérés paraméterei:			
- Mérési idő	Kérjük megadni	1 s	4.
- Csőfesz.	Kérjük megadni	130 kV	4.
- mA	Kérjük megadni	160 mA	4.
- Szeletvastagság	Kérjük megadni	2,4 mm	4.
Felbontás 0 % MTF-nél x-y síkban, standard rekonstrukciós algoritmus mellett:	Mín. 15 lp/cm Előny a nagyobb =15 lp/cm : 1 pont >15; <= 17 : 5 pont >17 lp/cm : 10 pont S=10	17,5 lp/cm	4.
Egyéb dóziscsökkentő sw. Megoldások	Kérjük megadni.	SureView – Multislice Spiral Image Reconstruction, CARE Filter, Pediatric protocols, CARE Topo, CARE Dose4D, CARE Bolus CT	4.
Képtovábbítás			
DICOM Send/Receive	Igen	Igen	4.
DICOM Query/Retrieve	Igen	Igen	4.
DICOM Print	Igen	Igen	4.
DICOM Get Worklist	Igen	Igen	4.
DICOM Storage Commitment	Igen	Igen	4.
Egyéb az alapajánlatban levő DICOM funkciók	Kérjük megadni	DICOM MPPS DICOM Viewer on CD/DVD	4.
Telepítési feltételek			
Levegőbe kibocsátott hőmennyiség	Kérjük megadni	Vizsg. helység: max. 6,8 kW Vezérlő: max. 1,3 kW	5.
Villamos teljesítmény felvétel	Kérjük megadni	Max. 70 kVA, stand by: 3,7 kW, átlag scan: 7,0 kW	5.
	Kiértékelő munkaadó		

210.

5



Processzor	min. 1 darab 4 magos 2GHz	Igen, 1 darab 4 magos 3.4GHz	5.
Memória (RAM) nagysága	min. 24GB	Igen, 32 GB RAM	5.
Az operációs rendszer-, az adatbázis merevlemezei külön raid tömbön helyezkedjenek el, mint a képtároló tömb merevlemezei	Igen	Igen, az operációs rendszer és az adatbázis merevlemezei külön raid tömbön helyezkednek el, mint a képtároló tömb merevlemezei	5.
Operációs rendszer merevlemezei	min. 2x300GB SAS redundáns tömb	Igen, 2x300 GB SAS merevlemez RAID1 tömbben	5.
Adatbázis merevlemezei	min. 3x300GB SAS, redundáns tömb	Igen, 3x450 GB SAS merevlemez RAID5 tömbben	5.
Képtároló tömb kapacitása	min. 500GB	Igen, 500 GB	5.
Ethernet interfész	min. 2 darab 1Gb/s	Igen, 2 darab 1Gb/s LAN kártya	5.
2db DICOM kalibrált, színes TFT megjelenítő	Igen	Igen, 2db DICOM kalibrált, színes TFT megjelenítő	5.
Képernyő méret	min. 24"	Igen, 24,1"	5.
Felbontás	min. 2Megapixel	Igen, 2,3 Megapixel	5.
Fénysűrűség	min. 300cd/m2	Igen, 320 cd/m2	5.
Kontraszt arány	min. 800:1	Igen, 1000:1	5.
Szünetmentes tápegység, min. 10 perc áthidalási idővel	Igen	Igen, 15 perc áthidalási idővel	5.
Billentyűzet, egér	Igen	Igen	5.
Szoftver			
Grafikus, 64 bites operációs rendszer	Igen	Igen, grafikus, 64 bites operációs rendszer Microsoft Windows	5.
DICOM képalkotó eszközök vizsgálatainak megjelenítése: legalább CT, MR, PET, AX, US, MG, DR, RF	Igen	Igen, CT, MR, PET, AX, US, MG, DR, RF	5.
Vizsgálatok keresése: páciens név, vizsgálati dátum, azonosító, modalitás típus, szül dátum szerinti keresés magyar ékezetes karakterekkel	Igen	Igen, páciens név, vizsgálati dátum, azonosító, modalitás típus, szül dátum szerinti keresés magyar ékezetes karakterekkel	5.
A rendszerben több páciens	Igen	Igen	5.



egyidejű megnyitása			
Támogatott szolgáltatások: - DICOM Query/Retrive study root SCP/SCU - DICOM Echo SCP/SCU - DICOM Storage Comitment SCP/SCU - DICOM Multiframe Object támogatása - DICOM Structured Riport támogatása	Igen	Igen, - DICOM Query/Retrive study root SCP/SCU - DICOM Echo SCP/SCU - DICOM Storage Comitment SCP/SCU - DICOM Multiframe Object támogatása - DICOM Structured Riport támogatása	5.
Támogatott leletezési funkciók: - tükrözés, forgatás, invertálás - ablakolás - nagyítás - szöveges megjegyzés - távolság és szögmerése ROI/VOI kiértékelése	Igen	Igen, - tükrözés, forgatás, invertálás - ablakolás - nagyítás - szöveges megjegyzés - távolság és szögmerése ROI/VOI kiértékelése	5. és 6.
Képek és képsorozatok exportálhatósága legalább AVI, BMP, JPEG, TIFF és DICOM formátumban	Igen	Igen, AVI, BMP, JPEG, TIFF és DICOM formátumban	6.
Képek és képsorozatok importálhatósága DICOM formátumban külső adathordozóról	Igen	Igen	6.
Kiértékelő SW -ek a munkállomáson			
Onkológiai applikációs csomag (Virtuális colonográfia, szegmentáció és CT Oncology applikáció)	Igen	Igen, onkológiai applikációs csomag, mely a következő applikációkat foglalja magában: virtuális colonográfia, szegmentáció és CT Oncology applikáció	6.
3D funkciók megléte, legalább: - VRT, MIP, MPR - Bone removal - Fusion and registration Parallel and radial range	Igen	Igen, 3D funkciók: - VRT, MIP, MPR - Bone removal - Fusion and registration Parallel and radial range	6.

212.

7

f

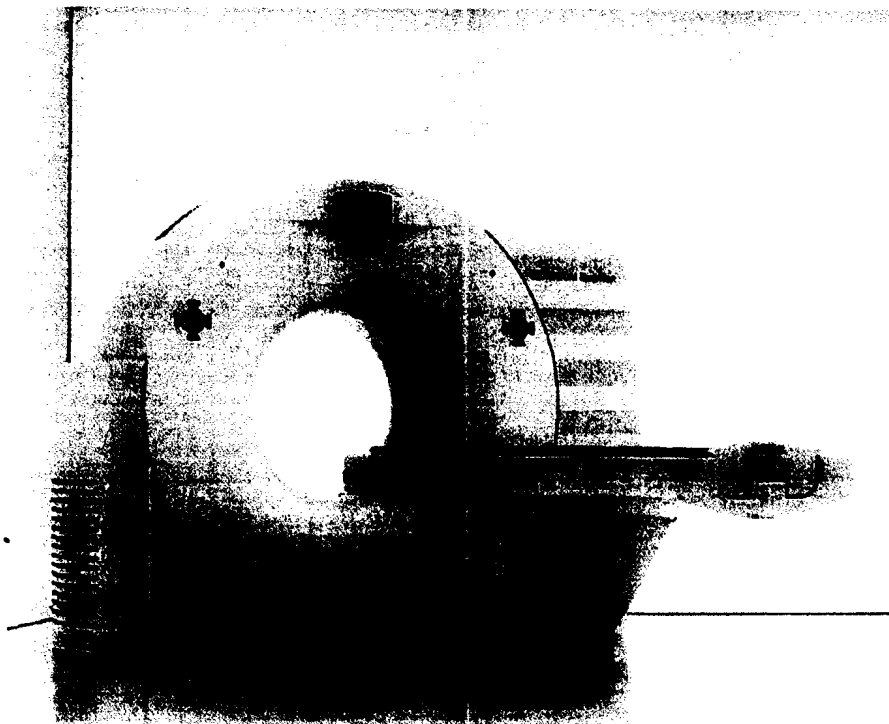
A rendszernek támogatnia kell a többmonitoros üzemmódot, két megjelenítő esetén mindkét megjelenítőn kell tudni a 3D/4D rekonstrukciót egyidejűleg	Igen	Igen	6.
Vizsgálatok automatikus előfeldolgozása (3D rekonstrukció) előre meghatározott munkafolyamatok alapján	Igen	Igen	6.
Mérési eredmények automatikus mentése, listázása és közvetlen elérése	Igen	Igen, mérési eredmények automatikus mentése, listázása és közvetlen elérése	6.
3D és 4D vizsgálatok funkcionális kiértékelése során DICOM SR készítése	Igen	Igen	6.
3D és 4D mérési eredmények és képek automatikus beillesztése a DICOM SR-be	Igen	Igen	6.
Sorozatok szinkronizálása több páciens, több vizsgálat, több időpont)	Igen	Igen, sorozatok szinkronizálása (több páciens, több vizsgálat, több időpont)	6.
Bármely szabadon kiválasztott kettő vizsgálat összehasonlítása	Igen	Igen	6.
Előre tetszőlegesen definiált modalitás specifikus megjelenítési képfarmátum legalább: 1, 1:2, 1:4, 1:9 1:16 -os osztás	Igen	Igen, 1, 1:2, 1:4, 1:9 1:16 -os osztás	6.
Előre definiált és felhasználó által szabadon definiált megjelenítési képfarmátum a vizsgálat típusa alapján	Igen	Igen	6.
Távdiagnosztika és szerviz legalább WAN-on és LAN-on keresztül	Igen	Igen, távdiagnosztika és szerviz WAN-on és LAN-on keresztül	6.

<i>Szerviz és garancia</i>		
Gyors távdiagnosztika	Kérjük megadni hány órán belül	Hibabejelentéstől számított 4 órán belül
Szerviz rendelkezésre állás hétvégén is	Igen	Igen
Helyszíni javítás megkezdési ideje	Kérjük megadni hány órán belül	Hibabejelentéstől számított 4 órán belül
96%-os üzemképesség garancia szerviz megállapodás alapján	Igen	96 %

23.

8

Somatom Emotion 16 CT készülék magyar nyelvű termékírárs



A kép illusztráció

A **SOMATOM Emotion 16** a SIEMENS saját fejlesztésű detektorrendszerére alapozott többszeletes spirál egésztest CT szkennert, 16x0,6mm és 8x1,2 mm-es detektorsorokkal. Ez körülfordulásonként 16 szubmilliméteres szelet egyidejű gyűjtését teszi lehetővé a klinikai rutinban. A CARE Dose 4D szoftver segítségével optimális képminőséget szolgáltat a lehetséges legalacsonyabb dózisterhelés mellett. A könnyű kezelhetőséget és a nagy produktivitást a *syngo* felhasználói felület és a WorkStream™ munkafolyamat (workflow) megoldás garantálja.

Gantry

Legrövidebb (360 fokos) forgási idő
A gantrydöntés lehetséges legnagyobb szöge
Gantry apertúra (nyílászátmérő)

0,6 sec
+/-30 fok
70 cm

21h

Detektor rendszer

A detektorok szilárdtest kerámia típusúak.

Az egy sorban lévő detektorok száma (Képkötésben résztvevő detektor elemek száma soronként, a ref. detektor nélkül (a detektorok virtuális megduplázásának figyelmen kívül hagyásával) 736 db/sor

*Az egyidőben mérhető szubmilliméteres vastagságú axiális szeletek száma

szekvenciális és helikális üzemmódban	16 szelet
16 szeletes módban mérhető legvékonyabb szeletvastagság	0,6 mm
Fókusz izocenter távolság	535 mm
Fókusz detektor távolság	940 mm

Generátor

Rtg. generátor maximális kimeneti teljesítménye	50 kW
Vizsgálat közben alkalmazható legalacsonyabb kV érték	80 kV
Vizsgálat közben alkalmazható legmagasabb kV érték	130 kV
További, vizsgálat közben beállítható kV érték(ek)	110 kV
Maximális áram az alkalmazott röntgensóvel	345 mA

Az alkalmazott röntgenső

Típus	Dura 422
Anód hőtároló kapacitása IEC 60 613 szerint	5 MHU
Anód hűlési sebessége IEC 60 613 szerint	810 kHU/perc
Kis fókusz pont mérete IEC 60336/2005 szerint	0,5 mm x 0,8 mm
Kis fókusz pont területe (a két fenti méret szorzata) IEC 60336/2005 szerint (mm ²)	0,4 mm ²
Nagy fókusz pont mérete IEC 60336/2005 szerint	0,7 mm x 0,8 mm
Nagy fókusz pont területe (a két fenti méret szorzata) IEC 60336/2005 szerint (mm ²)	0,56 mm ²

Páciens asztal

Vízszintes mozgás pozicionálási pontossága	+/- 0,25 mm
Max. terhelhetőség a +/- 0,25 mm pozicionálási pontosság mellett	200 kg
Legalacsonyabb pozíció (asztallap felső sík-CT vizsgáló padlósík minimális távolsága)	45 cm
Szkennelhető fémmentes tartomány	153 cm

Komputer rendszer és vezérlő pult

Operációs rendszer	Microsoft Windows Multitasking, multiuser
Monitor technológiája	LCD
Monitor diagonális mérete	48,6 cm
Monitor felbontása	1280 x 1024
Képek tárolására szolgáló merevlemez kapacitás	146 GB
Nyersadat tárolására szolgáló merevlemez kapacitás	365 GB

215

Vizsgálatra vonatkozó elvárások

Tájékozódó mérés

Mérési mező szélessége	50 cm
Max. mérési hossz	1500 mm
Mérési idő	1.5–15.8 s

A mérés bármikor megszakítható.

Szekvenciális mérés

Mérési idő/360°	0.6, 1.0, 1.5 s
Egy tartományon belüli szeletek maximális száma	99
Legrövidebb ciklus idő	1,8 mp

Helikális (spirál) mérés

Folyamatos egyszeres spirál max. ideje	100 s
Folyamatos egyszeres spirál mérés hossza (asztal fémmentes tartományának figyelembevételével)	150 cm
Szabadon megválasztható pitch értékek száma 16 szeletes helikális adatgyűjtés esetén, rutin, nem kardio értékek	
(Felső és alsó pitch érték különbsége osztva a lépésközzel)	22 db érték

Vizsgálatra vonatkozó egyéb adatok

- Dózismoduláció az anatómiai régiók sugárelnyelése függvényében.
- Csóáram moduláció az előzetes tájékozódó mérés alapján.
- Dinamikus rtg. cső áram moduláció a pillanatnyi páciens sugárgyengítés alapján egy körülforduláson belül.
- A fenti két módszer egyidejű alkalmazása.
- A vizsgálat automatikus indítása a kontrasztanyag telítődésének optimumánál
- Pediátriai protokollok 80 kV és alacsony mAs érték mellett

Rekonstrukció

Rekonstruált mátrix	512 x 512
Képmátrix	1024 x 1024
Képrekonstrukció sebessége (512x512 mátrix) kép/sec (axiális szeletképek száma helikális adatgyűjtés után)	16 kép/sec
Legnagyobb rekonstruálható látómező	50 cm
Legkisebb rekonstruálható látómező helikális módban (reconFOV, DFOV, stb.) zoom nélkül, közvetlen rekonstrukcióval	5 cm
Minimális rekonstrukciós intervallum (képpozíció távolság)	0,1 mm
Rekonstruálható axiális szeletvastagságok szekvenciális üzemmódban	0.6, 1.2, 2.4, 3.6, 4.8, 5.0, 8.0, 9.6, 10.0, 16.0, 19.2 mm
Rekonstruált axiális szeletvastagságok helikális üzemmódban	0.6, 0.75, 1.0, 1.5, 2.0, 3.0, 4.0, 5.0, 6.0, 8.0, 10.0 mm

216.

Szoftver elvárások (kiértékelés)

Másodlagos szelet rekonstrukció (MPR)

CT Angio program (MIP)

Cine megjelenítés

Dinamikus kiértékelés (kontrasztanyag-idő függvény)

Program térfogat meghatározáshoz

Automatikus fotózás lehetőség

Automatikus DICOM küldés

Vizsgálatok DICOM formátumú archiválásának lehetősége CD-re

Onkológiai applikációs csomag (syngo Colonography, syngo CT Segmentation, syngo CT Oncology applikáció)

Képmínőség és Dózis*Alacsony kontrasztú felbontás**mérés paraméterei:*

- Csőfeszültség 130 kV
- Szeletvastagság 10 mm
- mAs érték 92 mAs

Felbontás fantom Ø20 cm, CATPHAN

Látható kontraszt az objektum és környezete között 3 HU

Alkalmazott felszíni dózis 16 mGy

- A fenti paraméterekkel készült mérésből rekonstruált CT-képen vizuálisan megkülönböztethető, legkisebb méretű objektum átmérője 5 mm.

Magas kontrasztú felbontás mérés paraméterei:

- Mérési idő 1 s
- Csőfesz. 130 kV
- mA 160 mA
- Szeletvastagság 2,4 mm

Felbontás 0 % MTF-nél x-y síkban, standard rekonstrukciós algoritmus mellett: 17,5 lp/cm

Dóziscsökkentő sw. megoldások:

SureView – Multislice Spiral Image Reconstruction, CARE Filter, Pediatric protocols, CARE Topo, CARE Dose4D, CARE Bolus CT

Képtovábbítás

DICOM Send/Receive

DICOM Query/Retrieve

DICOM Print

DICOM Get Worklist

DICOM Storage Commitment

DICOM MPPS,

DICOM Viewer on CD/DVD

217.

Telepítési feltételek

Levegőbe kibocsátott hőmennyiség	Vizsg. helység: max. 6,8 kW Vezérlő: max. 1,3 kW
Villamos teljesítmény felvétel	Max. 70 kVA, stand by: 3,7 kW, átlag scan: 7,0 kW

Képképtékelő munkaállomás

Processzor	1 darab 4 magos 3.4GHz
Memória (RAM) nagysága	32 GB RAM
Az operációs rendszer-, az adatbázis merevlemezei külön RAID tömbön helyezkednek el, mint a képtároló tömb merevlemezei.	
Operációs rendszer merevlemezei	2x300 GB SAS merevlemez RAID1 tömbben
Adatbázis merevlemezei	3x450 GB SAS merevlemez RAID5 tömbben
Képtároló tömb kapacitása	500 GB
Ethernet interfész	2 darab 1Gb/s LAN kártya
2db DICOM kalibrált, színes TFT megjelenítő	
Képernyő méret	24,1"
Felbontás	2,3 Megapixel
Fénysűrűség	320 cd/m ²
Kontraszt arány	1000:1
Szünetmentes tápegység, 15 perc áthidalási idővel	
Billentyűzet, egér	

Szoftver

Grafikus, 64 bites operációs rendszer: Microsoft Windows
DICOM képalkotó eszközök vizsgálatának megjelenítése: CT, MR, PET, AX, US, MG, DR, RF
Vizsgálatok keresése: páciens név, vizsgálati dátum, azonosító, modalitás típus, szül dátum szerinti keresés magyar ékezetes karakterekkel
A rendszerben több páciens egyidejű megnyitása

Támogatott szolgáltatások:

- DICOM Query/Retrieve study root SCP/SCU
- DICOM Echo SCP/SCU
- DICOM Storage Commitment SCP/SCU
- DICOM Multiframe Object támogatása
- DICOM Structured Report támogatása

Támogatott leletezési funkciók:

- tükrözés, forgatás, invertálás
- ablakolás
- nagyítás
- szöveges megjegyzés
- távolság és szög mérése
- ROI/VOI kiértékelése

218

Képek és képsorozatok exportálhatósága biztosított AVI, BMP, JPEG, TIFF és DICOM formátumban.

Képek és képsorozatok importálhatók DICOM formátumban külső adathordozóról.

Kiértékelő SW –ek a munkaállomáson

Onkológiai applikációs csomaggal rendelkezik (Virtuális colonográfia, szegmentáció és CT Oncology applikáció)

3D funkciók:

- VRT, MIP, MPR
- Bone removal
- Fusion and registration
- Parallel and radial range

A rendszer támogatja a többmonitoros üzemmódot, két megjelenítő esetén mindkét megjelenítőn tudja a 3D/4D rekonstrukciót egyidejűleg.

Vizsgálatok automatikus előfeldolgozása (3D rekonstrukció) előre meghatározott munkafolyamatok alapján történik.

Mérési eredmények automatikus mentése, listázása és közvetlen elérése biztosított.

3D és 4D vizsgálatok funkcionális kiértékelése során DICOM SR készítésére lehetőség van.

Lehetőség van a 3D és 4D mérési eredmények és képek automatikus beillesztésére a DICOM SR-be.

Sorozatok szinkronizálása: több páciens, több vizsgálat, több időpont.

Bármely szabadon kiválasztott két vizsgálat összehasonlítása.

Előre tetszőlegesen definiált modalitás specifikus megjelenítési képformátum legalább:

1, 1:2, 1:4, 1:9 1:16 -os osztás

Előre definiált és felhasználó által szabadon definiált megjelenítési képformátum a vizsgálat típusa alapján.

Távdiagnosztika és szerviz legalább WAN-on és LAN-on keresztül biztosított.

219.



Konzorciumi megállapodás

a

**Toldy Ferenc Kórház és Rendelőintézet
(2700 Cegléd, Törteli út 1-3.)**

által kiírt,

**“Computer tomográf vizsgáló berendezés telepítése, üzembe helyezése,
72 hónapos időtartamra történő bérbeadása teljes körű karbantartással”
TED: 2014/S 011-014673
KÉ: 455/2014**

tárgyú, nyílt közbeszerzési eljárás vonatkozásában

272.



A megállapodás létrejött egyrészről

a

NovelMedix Kft.

(székhely: 2120 Dunakeszi, Fóti út Hrsz. 055/33.

cégjegyzékszám: Cg. 13-09-147089

képviseli: Földi Gabriella)

- a megállapodásban a továbbiakban a megnevezése: NovelMedix Kft.

a

Merkantil Bérlet Kft.

(székhely: 2161 Csomád, Táncsics Mihály u 9.)

cégjegyzékszám: Cg. 13-09-109967

képviseli: Merk Gábor és Kádár Barnabás)

- a megállapodásban a továbbiakban a megnevezése: Merkantil Bérlet Kft.

között a mai napon a jelen megállapodásban részletesen meghatározott feltételek mellett:

1. ELŐZMÉNYEK

- 1.1. A Toldy Ferenc Kórház és Rendelőintézet (a továbbiakban "Ajánlatkérő") 2014/S 011-014673 számon ajánlati felhívást tett közzé (a továbbiakban „Felhívás”) „Computer tomográf vizsgáló berendezés telepítése, üzembe helyezése, 72 hónapos időtartamra történő bérbeadása teljes körű karbantartással” elnevezéssel, közbeszerzési eljárás keretében.
- 1.2. Az ajánlati felhívásra a Feleknek szándékában áll közös ajánlatot készíteni és benyújtani.
- 1.3. A Felek kijelentik, hogy ismerik az Ajánlati felhívás és Ajánlati dokumentáció részleteit.
- 1.4. A Felek kifejezetten rögzítik, hogy jelen megállapodás nem keletkeztet közöttük szervezeti kapcsolatot. A Felek vállalják, hogy a tőlük elvárható gondossággal járnak el a közbeszerzési eljárás vonatkozásában.

A fentiekre tekintettel Felek a következőket rögzítik:

2. AZ EGYÜTTMŰKÖDÉS TARTALMA

- 2.1. A Felek megállapodnak abban, hogy a konzorcium vezetője a NovelMedix Kft., aki a Merkantil Bérlet Kft.-vel történt előzetes egyeztetés alapján a közös ajánlattevők nevében eljárni jogosult, a konzorciumot az eljárás során kizárólagosan képviseli, teljes körű döntéshozatalra jogosult, a konzorcium nevében hatályos jognyilatkozatokat tehet, a konzorcium nyertessége esetén a szerződés aláírására felhatalmazással bír.
- 2.2. A Felek kijelentik, hogy nyertességük esetére a konzorcium tagjai egyetemleges felelősséget vállalnak az ajánlattevő felé a szerződésben vállalt valamennyi kötelezettség teljesítéséért. A Felek tudomással bírnak arról, hogy a közbeszerzésekről

273.

szóló 2011. évi CVIII. törvény 25. § (7) bekezdése alapján a közös ajánlatot benyújtó gazdasági szereplők személyében az ajánlattételi határidő lejárta után változás nem következhet be. Felek tudomásul veszik, hogy az ajánlattétel vonatkozásában az eljárás során ajánlatkérő a Kbt. 25. §-ban foglaltak szerint jár el és ezen rendelkezéseket a Felek is betartják.

2.3. Az Ajánlat összeállítása és a szerződés teljesítése

2.3.1. A Felek megállapodnak, hogy az eljárásban és a szerződés teljesítésében a konzorcium tagjaiként vesznek részt. A Felek a konzorcium tagjaira vonatkozó feladatmegosztást és a felelősségi és képviselési kérdéseket a következők szerint állapítják meg.

A NovelMedix Kft. kötelezettsége és felelőssége:

- Az ajánlathoz szükséges dokumentumok körének meghatározása és egyeztetése.
- Az ajánlat összeállítása a konzorcium tagjai által átadott adatok, dokumentumok felhasználásával.
- Az ajánlat felhívásban meghatározott időpontig történő eljuttatása az Ajánlatkérő által megjelölt helyre, a Felhívásnak megfelelő formátum szerint.
- A Felhívásban meghatározott adatok és nyilatkozatok, igazolások, cégjogi, illetve egyéb dokumentumok beszerzése.
- A konzorcium nevében adható nyilatkozatok megszüvegezése, dokumentumok elkészítése.
- Amennyiben a konzorciumot hirdetik ki a közbeszerzési eljárás nyerteseként, a műszaki specifikációnak megfelelő Computer tomográf vizsgáló berendezés Ajánlati felhívásban és Dokumentációban foglalt feltételek szerinti szállítása, telepítése, üzembe helyezése, betanítása:
- Nyertességük esetén az előző pontban rögzített berendezések folyamatos működésének biztosítása, ennek keretében szervizkoordinációs feladatok ellátása, szervizelés, karbantartás és javítás, a gyártó által kidolgozott kötelező biztonságtechnikai és üzembiztonsági módosítások elvégzése.

A Merkantil Bérlet Kft. kötelezettsége és felelőssége:

- A felhívásban meghatározott adatok és nyilatkozatok, igazolások, cégjogi, illetve egyéb dokumentumok szolgáltatása az ajánlat összeállítását végző NovelMedix Kft. kijelölt kapcsolattartója számára, az egyeztetett formátumban.
- Amennyiben a konzorciumot nyertesként hirdetik ki a közbeszerzési eljárás nyerteseként, a bérlet pénzügyi finanszírozása, és a finanszírozással kapcsolatos adminisztratív feladatok ellátása.
- Havi számlák kiállítása.

Képviselés:

A jelen szerződés szerint az ajánlatkérő részére küldendő értesítéseket, közléseket a konzorciumvezető részéről az alábbi személy(ek) jogosult(ak) megtenni:

NovelMedix Kft. részéről:

Név: Földi Gabriella Ügyvezető

Tel: 061/5500-180

Fax: 061/5500-181

E-mail: foldi.gabriella@novelmedix.hu

274.

2.3.2. A Felek kijelentik, hogy az ajánlati ár kialakításában együttműködnek.

2.4. Kapcsolattartás

- 2.4.1. A Felek megállapodnak abban, hogy a jelen szerződés szerint egymás részére küldendő értesítéseket, közléseket -- ide értve a jelen szerződés szerint lefolytatandó egyeztetési eljárásokat is -- az alábbi személyek jogosultak megtenni:

NovelMedix Kft. részéről:

Név: Földi Gabriella
Tel: 061/5500-180
Fax: 061/5500-181
E-mail: földi.gabriella@novelmedix.hu

Merkantil Bérlet Kft. részéről:

Név: Kókai Judit
Tel: 061/268-6853
Fax: 061/429-7771
E-mail: kokai.judit@merkantil.hu

2.4.2. A Felek megállapodnak abban, hogy az Ajánlatkérővel való kapcsolattartást kizárólagosan a konzorcium vezető NovelMedix Kft. látja el.

3. EGYÉB RENDELKEZÉSEK

- 3.1. A jelen megállapodásban nem szabályozott kérdésekben a magyar jog szabályai - így elsősorban a Polgári Törvénykönyv - szabályai az irányadók.
- 3.2. A Felek abban állapodnak meg, hogy a jelen megállapodásból eredő esetleges jogvitákat elsősorban békés úton kísérik megoldani. Ennek érdekében az alábbi peren kívüli egyeztetési szabályokat határozzák meg:

Amennyiben az egyik fél a másik szerződő fél jelen megállapodással összefüggő nyilatkozatával, vagy más, a megállapodás teljesítése körüli intézkedésével nem ért egyet, ennek megváltoztatására, új intézkedése, nyilatkozata megtételére a másik felet határidő tűzésével már sikertelenül felszólította, mindkét fél jogosult egyeztetést összehívni, és az egyeztető tárgyalás keretei között az álláspontok egyeztetését megkísérelni.

A Felek a jelen megállapodásból vagy azzal kapcsolatosan felmerülő bármely vita, ellentét vagy igény, illetve a jelen megállapodás megszegésének, megszüntetésének vagy érvénytelenségének rendezését a Választott Bíróság kizárólagosságába utalják annak eljárási szabályzata szerint. Az eljárás nyelve a magyar.

- 3.3. A Felek kijelentik, hogy nyertességük esetén a bérleti szerződésben foglalt valamennyi kötelezettség teljesítéséig a konzorciumi szerződés tartalmi elemein nem változtatnak.

275

3.4. A Felek a jelen megállapodást elolvasták, értelmezték, megértették és azt, mint akaratukkal mindenben megegyezőt, cégjegyzésre jogosult képviselőik útján, aláírásaikkal látták el.

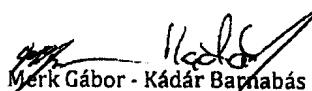
Budapest, 2014. május 22.

Merkantil Bérlet Kft.
2161 Csömöd, Tancsics Mihály u. 9.
20

NovelMedix Kft.

Merkantil Bérlet Kft.


Földi Gabriella


Merk Gábor - Kádár Barnabás

Novelmedix Kft.
2120 Dunakeszi, Főti út Hrsz.: 055/30
Adószám: 22712156-2-13
Cégjegyzékszám: 13-09-147089
Banksz.: 12021202-01221590-00100000

276.



CÍM: 2700 CEGLÉD, TÖRTÉLI ÚT 1-3. • POSTACÍM: 2700 CEGLÉD, PF.: 63.
TELEFON: KÖZPONT: (53) 310-011 • TITKÁRSÁG: (53) 310-551 • FAX: (53) 310-860
Adószám: 15813688-2-13 Törzskönyvi azonosító szám: 813684
Bankszámlaszám: Magyar Államkincstár 10023002-00333001-00000000.
Internet: www.toldykorhaz.hu • E-MAIL: igazgatas@toldykorhaz.hu

EGYEDI BÉRELETI SZERZŐDÉS EIŐZETES FIZETÉSI ÜTEMEZÉS MELLÉKLETE

Szerződés száma: **HTBF14/0002**
Bérbevevő: **TOLDY FERENC KÓRHÁZ**
Bérelt tárgy: **SIEMENS SOMATOM EM 16**
Végszámra szerinti nettó beszerzési ár (Ft): **169,000,000**
Futamidő (hónap): **72**

Ssz	Esedékesség (éééé.hh.nn)	Nettó bérleti díj (Ft)	ÁFA (Ft)	Bruttó bérleti díj (Ft)
1	2014.10.05	3,135,335	846,540	3,981,875
2	2014.11.05	3,135,335	846,540	3,981,875
3	2014.12.05	3,135,335	846,540	3,981,875
4	2015.01.05	3,135,335	846,540	3,981,875
5	2015.02.05	3,135,335	846,540	3,981,875
6	2015.03.05	3,135,335	846,540	3,981,875
7	2015.04.05	3,135,335	846,540	3,981,875
8	2015.05.05	3,135,335	846,540	3,981,875
9	2015.06.05	3,135,335	846,540	3,981,875
10	2015.07.05	3,135,335	846,540	3,981,875
11	2015.08.05	3,135,335	846,540	3,981,875
12	2015.09.05	3,135,335	846,540	3,981,875
13	2015.10.05	3,135,335	846,540	3,981,875
14	2015.11.05	3,135,335	846,540	3,981,875
15	2015.12.05	3,135,335	846,540	3,981,875
16	2016.01.05	3,135,335	846,540	3,981,875
17	2016.02.05	3,135,335	846,540	3,981,875
18	2016.03.05	3,135,335	846,540	3,981,875
19	2016.04.05	3,135,335	846,540	3,981,875
20	2016.05.05	3,135,335	846,540	3,981,875
21	2016.06.05	3,135,335	846,540	3,981,875
22	2016.07.05	3,135,335	846,540	3,981,875
23	2016.08.05	3,135,335	846,540	3,981,875
24	2016.09.05	3,135,335	846,540	3,981,875
25	2016.10.05	3,135,335	846,540	3,981,875
26	2016.11.05	3,135,335	846,540	3,981,875
27	2016.12.05	3,135,335	846,540	3,981,875
28	2017.01.05	3,135,335	846,540	3,981,875
29	2017.02.05	3,135,335	846,540	3,981,875
30	2017.03.05	3,135,335	846,540	3,981,875
31	2017.04.05	3,135,335	846,540	3,981,875
32	2017.05.05	3,135,335	846,540	3,981,875
33	2017.06.05	3,135,335	846,540	3,981,875
34	2017.07.05	3,135,335	846,540	3,981,875
35	2017.08.05	3,135,335	846,540	3,981,875
36	2017.09.05	3,135,335	846,540	3,981,875
37	2017.10.05	3,135,335	846,540	3,981,875
38	2017.11.05	3,135,335	846,540	3,981,875
39	2017.12.05	3,135,335	846,540	3,981,875
40	2018.01.05	3,135,335	846,540	3,981,875
41	2018.02.05	3,135,335	846,540	3,981,875
42	2018.03.05	3,135,335	846,540	3,981,875
43	2018.04.05	3,135,335	846,540	3,981,875
44	2018.05.05	3,135,335	846,540	3,981,875
45	2018.06.05	3,135,335	846,540	3,981,875
46	2018.07.05	3,135,335	846,540	3,981,875
47	2018.08.05	3,135,335	846,540	3,981,875
48	2018.09.05	3,135,335	846,540	3,981,875
49	2018.10.05	3,135,335	846,540	3,981,875
50	2018.11.05	3,135,335	846,540	3,981,875
51	2018.12.05	3,135,335	846,540	3,981,875
52	2019.01.05	3,135,335	846,540	3,981,875

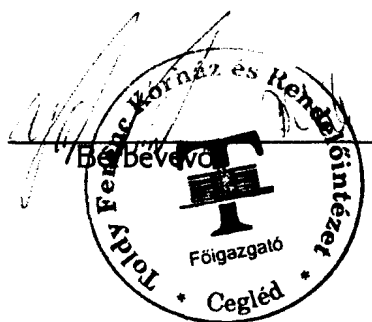
53	2019.02.05	3,135,335	846,540	3,981,875
54	2019.03.05	3,135,335	846,540	3,981,875
55	2019.04.05	3,135,335	846,540	3,981,875
56	2019.05.05	3,135,335	846,540	3,981,875
57	2019.06.05	3,135,335	846,540	3,981,875
58	2019.07.05	3,135,335	846,540	3,981,875
59	2019.08.05	3,135,335	846,540	3,981,875
60	2019.09.05	3,135,335	846,540	3,981,875
61	2019.10.05	3,135,335	846,540	3,981,875
62	2019.11.05	3,135,335	846,540	3,981,875
63	2019.12.05	3,135,335	846,540	3,981,875
64	2020.01.05	3,135,335	846,540	3,981,875
65	2020.02.05	3,135,335	846,540	3,981,875
66	2020.03.05	3,135,335	846,540	3,981,875
67	2020.04.05	3,135,335	846,540	3,981,875
68	2020.05.05	3,135,335	846,540	3,981,875
69	2020.06.05	3,135,335	846,540	3,981,875
70	2020.07.05	3,135,335	846,540	3,981,875
71	2020.08.05	3,135,335	846,540	3,981,875
72	2020.09.05	3,135,335	846,540	3,981,875

Összesen: 225,744,120 60,950,880 286,695,000

Budapest, 2014.07.18

Merkantil Bérlet Kft.
2161 Csomád, Tancsics Mihály u. 8.


Bérbeadó



Merkantil Bank Zrt. / Merkantil Car Zrt. / Merkantil Bérlet Kft.
Biztosítási adatlap

Finanszírozás szerződés száma / Biztosítási ajánlatszám:	HTBF14/0002
Ügyfél neve:	Toldy Ferenc Kórház és Rendelőintézet.
Ügyfél címe:	2700 Cegléd, Törteli út 1-3.
Ügyfél ügyintézője	DR. PUSZTAI DEZSŐ JÁNOS
Ügyfél ügyintézőjének telefonszáma:	53-310-011
Kockázatviselés kezdete:	2014.10.05.
Kockázatviselés lejárata:	2020.09.05.
Önrészesedés:	10% MIN. 100 000.-FT
Vagyontárgyak besorolása (Kód):	MOBIL EÜ. ESZKÖZÖK
Kockázatviselés helye:	2700 Cegléd, Törteli út 1-3.
Biztosítási összeg (e Ft):	169 000
Rendszám :	-
Fajta:	CT berendezés
Gyártmány:	Siemens
Modell:	
Típus:	Somaton Emotion 16
Alvázsám:	-
Motorszám:	-
Gyártási év:	2014
Egyéb megjegyzés:	-

Büntetőjogi felelősségem tudatában kijelentem, hogy a jelen adatközlőben szereplő adatok a lízingelt eszköz adatait tartalmazza.

Kelt: 2014.07.18
 Merkantil Bérlet Kft.
 2161 Csomád, Tancsics Mihály u. 9.
 Szerződő aláírása

Toldy Ferenc Kórház és Rendelőintézet
 Biztosított aláírása
 Főigazgató

Tisztelt Ügyfelünk!

A Merkantil Bank Zrt. által finanszírozott gépeket, berendezéseket a Groupama Garancia Biztosító Zrt. a két társaság közötti megállapodás eredményeképpen a megadott adattartalommal és önrésszel fedezetet nyújt a Groupama Garancia Biztosító Zrt. az alábbi biztosítási feltételei alapján.

- Vagyonbiztosítási Általános Szerződési Feltételei (VÁSZF)
- Géptörésbiztosítás Különös Feltételei
- Elektromos Berendezések Biztosítási Feltételei
- Egyedi záradékok

A lízingelt gép, berendezést érő esetleges káreseményt a Groupama Garancia Biztosító Zrt. Központi Üzleti Igazgatóságán keresztül Sági László kárrendezési koordinátornak kell emailben a Laszlo.Sagi@groupamagarancia.hu címen bejelenteni.

Felhívjuk szíves figyelmét, hogy a káreseményt a Groupama Garancia Biztosító felé kell bejelentenie, a Merkantil Bank felé tett bármilyen bejelentés ezt nem helyettesíti. Bizunk benne, hogy szolgáltatásunkkal elégedett lesz.

Kelt:

.....
 biztosító aláírása